



Vraie ou fausse chenille ?

Dans la majorité des cas, la chenille est le stade précédent l'apparition du papillon. Mais toutes ne sont pas, en réalité, des chenilles de Lépidoptères. Il est possible que vous rencontriez aussi des chenilles de Tenthredes (ou Mouches à Scie). Les tenthrèdes sont de petits hyménoptères mais les dégâts de leurs larves sont au moins aussi importants que ceux des Lépidoptères. En effet, eux aussi sont phytophages. Néanmoins, il est indispensable de savoir les identifier afin d'utiliser la bonne méthode de lutte.

Comment les reconnaître ?

Toutes les chenilles ont en commun deux choses : le nombre de « vraies pattes » c'est-à-dire 3 paires (flèches jaunes) et une paire de pattes annales (flèches orange). La différence réside dans le nombre de « fausses pattes » (flèches bleues en pointillés). Une vraie chenille

possède au maximum 5 paires de fausses pattes quand une fausse chenille en aura de 6 à 9 paires.

Comment lutter ?

C'est l'identification de la chenille qui conditionnera le choix de la lutte. Ainsi, contre les lépidoptères, vous pourrez utiliser du *Bacillus thuringiensis* souche *kurstaki* ou *azawai*. En revanche, inutile de les utiliser contre les tenthrèdes, ils seront totalement inefficaces ! A ce jour, aucune méthode de lutte biologique curative n'a fait ses preuves contre ce ravageur. Aussi, la prophylaxie reste à privilégier : favoriser les prédateurs naturels (installer des nichoirs pour les oiseaux), éliminer manuellement les chenilles et les brûler. En dernier recours, il reste une matière active relativement peu dangereuse pour la faune auxiliaire : le diflubenzuron.

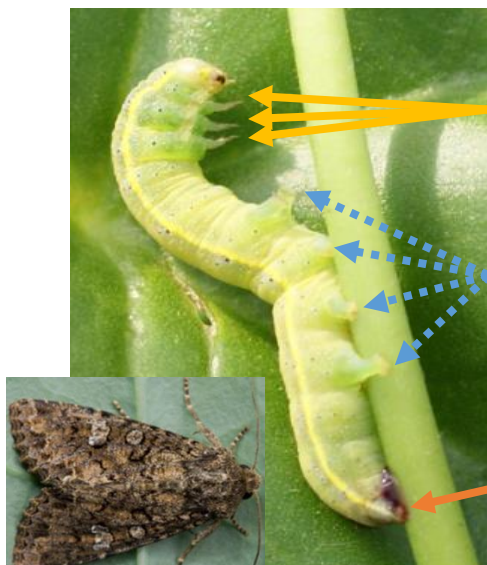


Figure 1: Vraie chenille (Noctuelle potagère) et adulte (bayer jardin)

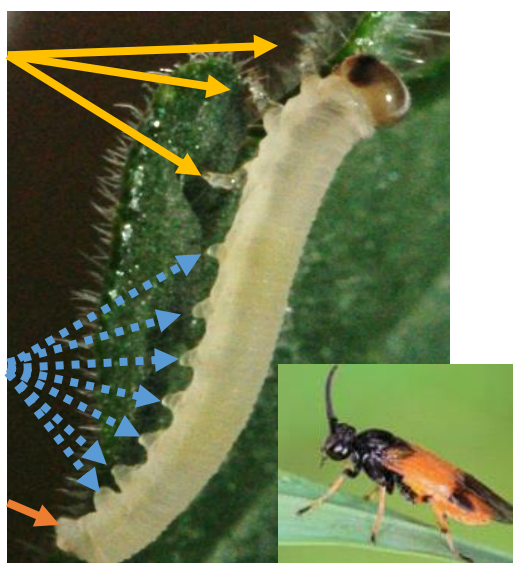


Figure 1: Fausse chenille (Tenthredine) et adulte de tenthredine (fredon corse)



Vu en serre

Pour rester dans le thème de ce Flash Info de Juin, voici une chenille très vorace retrouvée la semaine dernière sur feuille de bourrache. Alors, d'après vous, vraie ou fausse chenille ?



*Avec ses quatre paires de fausses pattes, c'est une vraie chenille !
(dont l'identification est en cours...)*



Journée technique AREXHOR Grand Est

L'heure est déjà arrivée de nous retrouver pour la journée technique de printemps. Alors, si vous n'avez pas encore réservé votre mercredi 24 juin 2015, c'est le moment !

Le programme sera le suivant :

- 9h30 : Accueil des participants.
- 10h : Mini-exposés en salle
 - o Effets des micro-organismes du sol sur plantes à massif (photo de droite)
 - o Régulation de la croissance du Pélargonium
 - o Production de plantes épuratrices de l'eau (photo de gauche)
 - o Axes de diversification : aquaponie, végétaux pour jardins agro-écologiques, hors-sol innovant pour balcons et terrasses
 - o Point sur Xylella, drosophile...
- 12h Repas à la station,
- 14h30 Visite et commentaires avec nos partenaires de l'élargissement de la gamme variétale et des essais « axes de diversification ».



Pour les retardataires, merci de vous inscrire tout de suite par mail (arexhor@astredhor.fr) ou fax (03-29-65-00-10), sans quoi, votre repas n'est pas garanti...
A très bientôt !



L'objectif de ce bulletin est de présenter les méthodes alternatives aux produits phytosanitaires en horticulture et pépinière afin de réduire leur utilisation et de limiter la pollution des eaux.

Ce bulletin a été rédigé par AREXHOR Grand Est grâce au soutien financier de l'Agence de l'eau Rhin-Meuse.

AREXHOR Grand Est 28 Rue du Chêne, 88700 ROVILLE AUX CHENES.
Station : 03-29-65-18-55. Portable Emeline NOTTE : 06-23-04-03-85.