

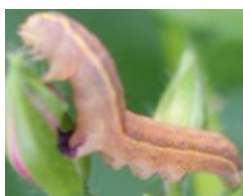


Zoom sur... les chenilles phytophages

- **Petit C.V. des espèces les plus fréquentes**



Noctuelle de l'artichaut= **Chrysodeixis chalcites**
 Taille : larve 4 cm, adulte 3.7 cm.
 Alimentation : feuilles et fruits/légumes.
 Chrysanthème, rosier.
 NB : Espèce la plus rencontrée sous serres.



Noctuelle potagère= **Lacanobia oleracea**
 Taille : larve 5 cm (verte ou marron), adulte 3,5 cm.
 Alimentation : boutons floraux, feuilles et tiges.
 Polyphage, dont chrysanthème.
 NB : Nympe noire.



Noctuelle du chou= **Mamestra brassicae**
 Taille : larve 4,5 cm, adulte 4,5 cm.
 Alimentation : feuilles de légumes, chrysanthèmes
 et œillets.
 NB : Vols à l'aube ou au crépuscule.



Noctuelle gamma= **Autographa gamma**
 Taille : larve 4,5 cm, adulte 3,5 cm.
 Alimentation : feuilles. Polyphage dont de
 nombreuses espèces horticoles (ici pélargonium)
 NB : Vols nocturnes et diurnes.



Brun du pélargonium/géranium= **Cacyreus marshalli**
 Taille : larve 2,2 cm, adulte 2 cm.
 Alimentation : les larves consomment les bourgeons
 floraux puis descendent dans les tiges.
 NB : Attaque toutes les espèces de Géraniums et
 Pélargoniums pourvu que les températures soient
 élevées. Observé en Alsace.

LES NOCTUELLES

A SURVEILLER

Ce bulletin a été rédigé par AREXHOR Grand Est grâce au soutien financier de l'Agence de l'eau Rhin-Meuse.

AREXHOR Grand Est 28 Rue du Chêne, 88700 ROVILLE AUX CHENES.
 Station : 03-29-65-18-55. Portable Emeline NOTTE : 06-23-04-03-85.



Duponchelia fovealis (Famille des Pyralidés)

Taille : larve 2,5 cm, adulte 1 cm.

Alimentation : tiges, feuilles voire racines si arrosages en subirrigation. Très polyphage (du bégonia au poinsettia).

NB : Préférence pour la partie basse des plantes, là où il y a le plus d'humidité et de matière organique en décomposition.



Tordeuse de l'œillet= **Cacoecimorpha pronubana**

Taille : larve 2 cm, adulte 2 cm.

Alimentation : boutons floraux, feuilles, fruits.

NB : les chenilles s'abritent dans des feuilles reliées par les toiles. Possibilité d'avoir plus de 5 générations par an. Ressemblance avec *Clepsis spectrana* (tordeuse du chou). Très présente en pépinière.

○ Lutte à entreprendre

Pour l'élimination des œufs, plusieurs solutions sont envisageables. Parmi elles, le **trichogramme** (*evanescens* ou *brassicae*) donne de bons résultats lorsqu'il est apporté tous les 15 jours. Ensuite, les nématodes **Steinernema** (*carpocapsae* ou *feltiae*) qui nécessitent des températures supérieures à 15°C peuvent être appliqués contre noctuelles terricoles et *Duponchelia*. Enfin, le **Bacillus**

thuringiensis var. kurstaki est très efficace sur jeunes larves de noctuelles défoliatrices (application tous les 8-10 jours).

Si les chenilles sont à un stade larvaire trop avancé, les méthodes alternatives peuvent ne plus suffire. Parmi les spécialités commerciales chimiques proposées, celles à base de **Diflubenzuron** permettent de lutter contre le ravageur en limitant l'impact sur les auxiliaires.

Source des photos : Noctuelle artichaut : larve (AREXHOR GE), adulte (fauneflore06). Noctuelle potagère : larve (AGE), adulte (e-phytia). Noctuelle du chou : larve (INRA), adulte (bayer). *Autographa gamma* : larve (e-phytia), adulte (AGE). *Duponchelia fovealis* : larve (koppert), adulte (e-phytia). *Cacoecimorpha pronubana* : larve (AGE), adulte (AGE). *Cacyreus marshalli* : larve (SRPV Centre), adulte (DRAAF Midi-Pyrénées).

Vu en pépinière

Petit Sphinx de la Vigne = Petit Pourceau = Deilephila porcellus

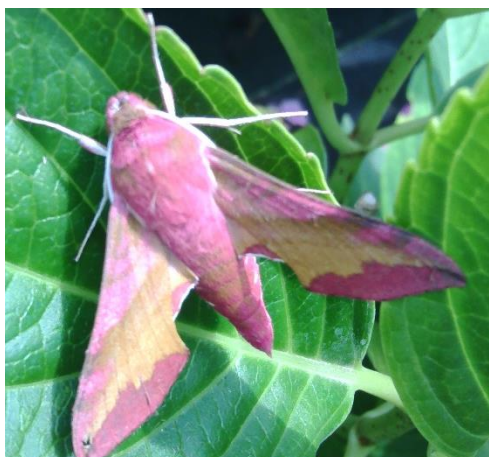


Figure 1: Adulte de Petit sphinx (Arexhor GE)

Bien que son nom suggère qu'il soit uniquement attaché à la vigne, la chenille de ce lépidoptère préfère les épilobes, gaillets et salicaires. Le papillon aux teintes rose-brun caractéristiques (photo ci-contre) se nourrit de pollen de chèvrefeuillets et rhododendrons. La chenille mesure 6 cm au dernier stade où elle est passée de verte à brune (photo ci-dessous). Adulte, son envergure atteint 5 cm. Puisque la chenille se nourrit d'adventices, elle est à préserver !



Figure 2: Chenille brune de Petit Sphinx (insectes-net.fr)

L'objectif de ce bulletin est de présenter les méthodes alternatives aux produits phytosanitaires en horticulture et pépinière afin de réduire leur utilisation et de limiter la pollution des eaux.

Ce bulletin a été rédigé par AREXHOR Grand Est grâce au soutien financier de l'Agence de l'eau Rhin-Meuse.

AREXHOR Grand Est 28 Rue du Chêne, 88700 ROVILLE AUX CHENES.
Station : 03-29-65-18-55. Portable Emeline NOTTE : 06-23-04-03-85.

