

BULLETIN DE SANTÉ DU VÉGÉTAL BOURGOGNE

PRODUCTIONS HORTICOLES n° 1 du 14 janvier 2011



En ce début d'année, deux groupes de productions sont actuellement en culture chez les horticulteurs : les plantes bisannuelles pour une vente en fin d'hiver et les géraniums sous la forme de pieds mères ou de jeunes plants fraîchement empotés pour une commercialisation à partir de fin avril.

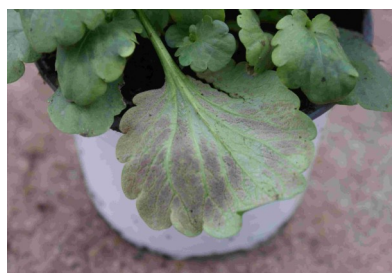
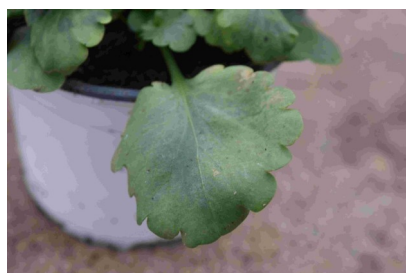
Etat des cultures de plantes bisannuelles conduites à des températures souvent basses

PRIMULA acaulis : quelques pucerons verts ici ou là

Malgré des températures de culture de quelques degrés seulement, des pucerons verts sont signalés ici ou là dans les cultures de primula acaulis. Le seuil de tolérance est loin d'être atteint mais la présence de ces pucerons verts nous rappelle leur bonne résistance aux températures basses, voire même proches de zéro.

VIOLA wittrockiana : sensibilité variétale au mildiou

Le mildiou se manifeste surtout par temps frais (entre 5 et 18°C) et humide (humidité relative supérieure à 85 %), conditions climatiques actuellement rencontrées sous tunnels.



Photos AREXHOR G.E. : **Mildiou** sur pensées (*Peronospora violae*)

Mildiou : à la face supérieure des feuilles (photo de gauche) apparaissent des décolorations du limbe qui correspondent à un feutrage gris-violacé à leur face inférieure (photo du milieu). Les folioles deviennent craquantes puis se dessèchent peu à peu. Les plantes se nanifient (photo de droite).

CHEIRANTHUS : présence de botrytis

Toujours en relation avec des températures faibles et une forte humidité une attaque de botrytis est signalée sur une culture de giroflée. La réduction de l'hygrométrie par l'aération et l'arrosage tôt dans la journée contribuent à réduire les attaques de ce champignon.

Etat des cultures de cyclamen

CYCLAMEN et sciarides

Des larves de mouche des terreaux ont été identifiées sur une culture installée de cyclamen. L'évolution de ces sciarides, très polyphages, est à surveiller avec attention.

CYCLAMEN et botrytis

Comme pour la giroflée, des attaques de botrytis sont signalées dans des cultures de cyclamen conduites à basses températures.

Le manque de lumière et les excès en azote favorisent son installation. De même, il est nécessaire d'éviter les courants d'air qui disséminent les spores.

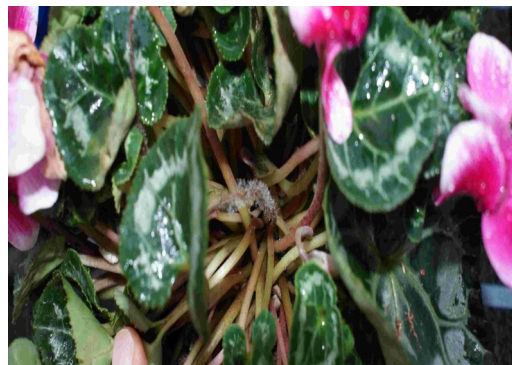


Photo : AREXHOR G.E. botrytis sur tige

Etat des cultures de géranium

Sur pieds mères de pelargonium, aucun problème phytosanitaire majeur n'a été relevé.

Sur godets de pelargonium zonal, conduits à une température de culture de 5°C, même en condition sèche, quelques cas de botrytis ont été mis en évidence.

BILAN SOUS SERRE : Niveau de risque

Forte humidité et faibles températures : Attention au botrytis champignon très polyphage

Couple plante/ravageur		Niveau de risque	
Ravageur	plante		
Botrytis	Cheiranthus		
Botrytis	Cyclamen		
Sciarides	Cyclamen		
Botrytis	Pelargonium zonal		
Pucerons	Primula acaulis		
Mildiou	Viola selon variétés		

Légende	
Aucun risque	
Risque moyen à surveiller	
Risque important	

Bulletin édité sous la responsabilité de la Chambre Régionale d'Agriculture de Bourgogne et rédigé par AREXHOR Grand-Est, avec la collaboration du SRAL et de la FREDON Bourgogne, à partir des observations réalisées par ADHP.

Ce bulletin est produit à partir d'observations ponctuelles. S'il donne une tendance de la situation sanitaire régionale, celle-ci ne peut pas être transposée telle quelle à la parcelle. La Chambre régionale d'Agriculture de Bourgogne dégage donc toute responsabilité quant aux décisions prises par les horticulteurs et pépiniéristes pour la protection de leurs cultures et les invite à prendre ces décisions sur la base d'observations qu'ils auront eux mêmes réalisées sur leurs parcelles et/ou en s'appuyant sur les préconisations issues de bulletins techniques.